

Réserve intégrale de Roche Grande



QU'EST-CE QUE C'EST ?

La réserve intégrale de Roche Grande, créée en 2021, correspond à un site en libre évolution, exempt des activités humaines, dédié à l'observation et au suivi scientifique dans un contexte de changement climatique. La RI se présente tout à la fois comme :

- Un espace de préservation intégrale des milieux naturels en libre évolution
- Un espace de recherches scientifiques
- Un espace à valoriser à distance sur le concept de protection forte de la nature

QU'EST-CE QU'ON Y FAIT ?

Espace où l'influence de l'homme est quasi-nulle depuis plusieurs décennies, la libre évolution y est visée à très long terme. L'enjeu est de faire perdurer ce principe de naturalité tout en contribuant aux études et dispositifs d'évaluation des changements globaux et en particulier du changement climatique, notamment via des méthodes de suivis et de monitoring non intrusives, afin de limiter au maximum les besoins de pénétrer dans cette réserve.

Une réglementation spécifique s'applique sur le site. L'accès est interdit au public. Il est soumis à autorisation préalable du directeur du Parc pour la réalisation de missions à but scientifique ou d'opérations pédagogiques ou de communication prévues par le plan de gestion de la réserve intégrale. Il n'y a ni gestion forestière, ni activité pastorale (depuis minimum 30 ans).

QU'EST-CE QU'ON Y TROUVE ?

Les 481 hectares couverts par cette réserve correspondent un vaste ensemble de pelouses sur substrat calcaire, comportant quelques habitats forestiers plus à la marge (mélèzin et pinède de pins à crochets), ainsi que des falaises et éboulis calcaires.

PRÉSENTATION DU SITE

Localisation : commune d'Entraunes (06470)

Altitude min : 1 750 m

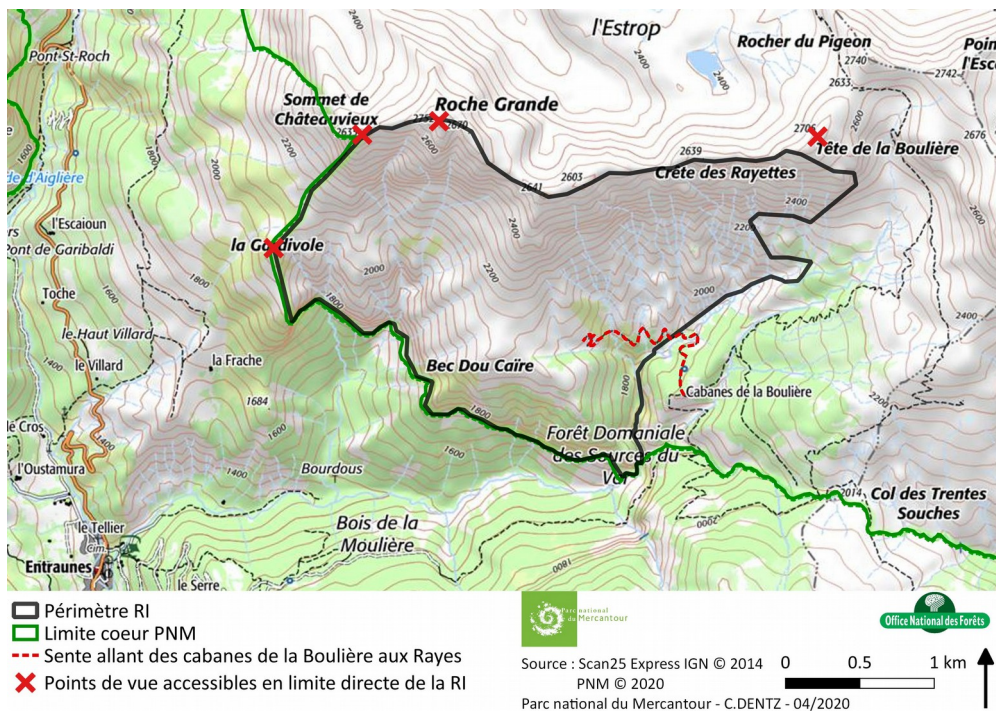
Superficie : 481 ha

Altitude max : 2 752 m

Propriété : terrains domaniaux situés en cœur de Parc

Accès : 30 min de piste au départ d'Entraunes jusqu'au Bois de la Moulière + 1h de marche jusqu'aux cabanes de la Boulière + 1h à 1h30 pour accéder au Bec Dou Caire

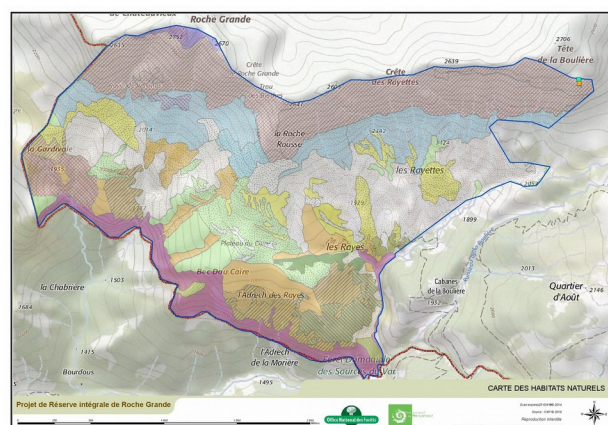
Logistique : studio du Parc pouvant être mis à disposition à Entraunes + bivouac possible aux cabanes de la Boulière et en périphérie du site mais non autorisé sur site



Habitats : une cartographie des habitats a été réalisée dans le cadre de l'état initial du site.

Géologie : l'enchevêtrement de calcaire massif et de marnes sur le périmètre d'étude est représentatif des faciès calcaires et marneux qui caractérisent le secteur du Haut-Var. Le site est également en limite directe d'un complexe gréseux comme en témoigne le substrat gréseux du sommet de Roche Grande. Le reste de la crête est de nature calcaire. Les marnes et éboulis constituent les substrats majoritaires sur le périmètre de la RI.

→ Une étude géomorphologique du site est en cours sur la période 2022/2023



Pelouses

UE 4090-5	UE 6170-1	UE 6170-6	UE 6170-7	UE 6170-12	UE 6170-12 UE 6120-4	UE 6210-16	UE 6210-16
-----------	-----------	-----------	-----------	------------	-------------------------	------------	------------

Eboulis, falaises

UE 6120-2	UE 4090-5	UE 6120-2 UE 6170-12	UE 6120-2 UE 6170-7	UE 6120-3 UE 6170-7	UE 6120-3
-----------	-----------	-------------------------	------------------------	------------------------	-----------

Forêts

UE 9430	UE 9430	UE 9430	UE 9430	UE 9430	CB 423
---------	---------	---------	---------	---------	--------

LES PROGRAMMES EN COURS ET PARTENARIATS

- Suivi bioacoustique du Lagopède alpin et relevés floristiques – 2018 à 2022 – Programmes CLIMATT et POIA Espèces arctico-alpines
- Suivi de la fréquentation aux abords du site – Depuis 2020 – PNM
- Suivi des déplacements altitudinaux des communautés d'orthoptères en lien avec le changement climatique – 2020 – OFB-CEFE, CNRS, PNM, PNE, bureau d'études ENTOMIA)
- Suivi des peuplements entomologiques (orthoptères, coléoptères, lépidoptères diurnes) – 2022 – Yoan BRAUD (bureau d'études ENTOMIA)
- Observatoire photographique du paysage – 2022 – PNM
- Mise en place d'une station-météo – 2022 – Infoclimat, MMCA, PNM
- Étude géomorphologique du site – 2022/2023 – Johan BERTHET (Styx 4D)
- Création des belvédères de la Réserve Intégrale et aménagement d'un espace d'exposition dédié à la Réserve Intégrale de Roche Grande – 2021 à 2023 – Commune d'Entraunes



LES PROJETS À DÉVELOPPER ET OPPORTUNITÉS

Instrumentation (suivis à distance, capteurs, innovation...)

Imagerie (haute résolution, time laps...)

Histoire des usages (pastoral notamment), sciences humaines (perception, appropriation), valorisation et ancrage territorial

Étude de la pression de pâturage par les ongulés sauvages

Étude de la dynamique des milieux et notamment des ligneux du site dans un contexte de pâturage uniquement par les ongulés sauvages



LES AMBITIONS ET OBJECTIFS DU PARC NATIONAL DU MERCANTOUR

Objectif prioritaire de comprendre la dynamique des milieux et de la biodiversité en relation avec les changements climatiques

En tenant compte de la réglementation qui s'applique sur le périmètre de la Réserve Intégrale (cf. Décret n° 2021-1148 du 4 septembre 2021 portant création de la réserve intégrale de Roche Grande dans le cœur du parc national du Mercantour

Mettre en relation les chercheurs

Couplage/jumelage avec la Réserve Intégrale du Lauvitel du Parc national des Ecrins et le site de référence scientifique de la Montagne du Saut

Rayonnement auprès de la communauté scientifiques

Apporter un soutien logistique et/ou financier aux chercheurs dans la limite de nos moyens

Contacts :

Marie-France LECCIA : marie-france.leccia@mercantour-parcnational.fr / 06 34 47 68 07

Clémentine DENTZ : clementine.dentz@mercantour-parcnational.fr / 06 13 95 13 26

Documents ressources disponibles sur demande :

- Diagnostic du site d'étude (Partie A - État initial)
- Programme d'actions sur la période 2020-2023 (Partie B – Plan de gestion)
- Décret de création 2021-1148 du 4 septembre 2021 précisant le règlement du site

En partenariat avec :

